

Администрация
Красносулинского района
Ростовской области

Управление земельно-имущественных отношений
и муниципального заказа Красносулинского района

РАСПОРЯЖЕНИЕ

13.10.2023 №271

г. Красный Сулин

Об установлении публичного сервитута

В соответствии со статьей 23 главы IV, главой V.7 Земельного кодекса Российской Федерации, статьей 3.6 Федерального закона Российской Федерации от 25.10.2001 № 137-ФЗ «О введении в действие Земельного кодекса Российской Федерации», рассмотрев ходатайство Публичного акционерного общества «Россети ЮГ» об установлении публичного сервитута в целях эксплуатации воздушной линии электропередачи «КТП № 331 ВЛ-6 кВ Комплекс ПС Ш-11» и предоставленные им документы, руководствуясь постановлением Администрации Красносулинского района от 16.08.2021 №1133 «О наделении Управления земельно-имущественных отношений и муниципального заказа Красносулинского района полномочиями по принятию решений об установлении публичных сервитутов», Положением об Управлении земельно-имущественных отношений и муниципального заказа Красносулинского района, -

1. Установить публичный сервитут сроком на 49 лет в отношении земельных участков, указанных в приложении № 1 к настоящему распоряжению, в целях эксплуатации воздушной линии электропередачи «КТП № 331 ВЛ-6 кВ Комплекс ПС Ш-11» (далее – публичный сервитут).

2. Утвердить границы публичного сервитута согласно приложению № 2 к настоящему распоряжению.

3. Определить, что срок, в течение которого использование земельных участков согласно приложению № 1 к настоящему распоряжению и (или) расположенных на нем объектов недвижимого имущества в соответствии с их разрешенным использованием будет невозможно или существенно затруднено в связи с осуществлением публичного сервитута:

на период предотвращения или устранения аварийных ситуаций;
при капитальном ремонте объектов электросетевого хозяйства, который производится с предварительным уведомлением собственников (землепользователей, землевладельцев, арендаторов) земельных участков один раз в 12 лет (продолжительность не превышает три месяца для земельных участков, предназначенных для жилищного строительства (в том числе

индивидуального жилищного строительства), ведения личного подсобного хозяйства, садоводства, огородничества; не превышает один год – в отношении иных земельных участков).

4. Определить, что график проведения работ при осуществлении деятельности, для обеспечения которой установлен публичный сервитут в отношении земельных участков, находящихся в государственной или муниципальной собственности и не предоставленных гражданам или юридическим лицам, устанавливается Публичным акционерным обществом «Россети ЮГ» ежегодно с 1 января по 31 декабря.

5. Порядок установления зон с особыми условиями использования территорий и содержание ограничений прав на земельные участки в границах таких зон установлен постановлениями Правительства Российской Федерации от 24.02.2009 № 160 «О порядке установления охранных зон объектов электросетевого хозяйства и особых условий использования земельных участков, расположенных в границах таких зон», от 26.08.2013 № 736 «О некоторых вопросах установления охранных зон объектов электросетевого хозяйства».

Границы публичного сервитута должны соответствовать границам охранных зон.

6. В соответствии с пунктом 4 статьи 3.6 Федерального закона от 25.10.2001 N 137-ФЗ (ред. от 31.07.2020) «О введении в действие Земельного кодекса Российской Федерации» плата за публичный сервитут в отношении земельных участков, находящихся в государственной или муниципальной собственности, и не обремененных правами третьих лиц, или собственность на которые не разграничена, не устанавливается.

7. Публичному акционерному обществу «Россети ЮГ» обеспечить приведение земельных участков, указанных в приложении № 1 к настоящему распоряжению, в состояние, пригодное для их использования в соответствии с видом разрешенного использования, в сроки, предусмотренные пунктом 8 статьи 39.50 Земельного кодекса Российской Федерации.

8. Рекомендовать Публичному акционерному обществу «Россети ЮГ» уведомлять Управление земельно-имущественных отношений и муниципального заказа Красносулинского района об изменениях характеристик объекта электросетевого хозяйства («КТП № 331 ВЛ-6 кВ Комплекс ПС Ш-11») и их неотъемлемых технологических частей, оказывающих влияние на изменение границ охранной зоны данного объекта, в течение 30 дней с даты внесения таких изменений в сведения Единого государственного реестра недвижимости.

9. Управлению земельно-имущественных отношений и муниципального заказа Красносулинского района в установленном законом порядке обеспечить: опубликование распоряжения об установлении публичного сервитута на официальном сайте Администрации Красносулинского района;

опубликование распоряжения об установлении публичного сервитута (за исключением приложений к нему) в порядке, установленном для официального опубликования (обнародования) муниципальных правовых актов уставом

поселения (муниципального района в случае, если земельные участки и (или) земли, в отношении которых установлен публичный сервитут, расположены на межселенной территории) по месту нахождения земельных участков, в отношении которых установлен публичный сервитут;

направление копии распоряжения об установлении публичного сервитута в Красносулинский отдел управления Федеральной службы государственной регистрации, кадастра и картографии по Ростовской области;

направление Публичному акционерному обществу «Россети Юг» копии настоящего распоряжения и сведений о лицах, являющихся правообладателями земельных участков, сведений о лицах, подавших заявления об учете их прав (обременений прав) на земельные участки, способах связи с ними, копии документов, подтверждающих права указанных лиц на земельные участки.

10. Публичный сервитут считается установленным со дня внесения сведений о нем в Единый государственный реестр недвижимости.

11. Контроль за исполнением настоящего распоряжения возложить на Управление земельно-имущественных отношений и муниципального заказа Красносулинского района (Минакова О.А.).

Начальник Управления
земельно-имущественных отношений
и муниципального заказа
Красносулинского района



О.А. Минакова

Приложение №1
к распоряжению
Управления земельно-
имущественных отношений и
муниципального заказа
Красносулинского района
от 13.10.2023 № 271

ПЕРЕЧЕНЬ

земельных участков, в отношении

которых устанавливается публичный сервитут

№п/п	кадастровый номер ЗУ	ЕЗП	адрес
1	61:18:0600022:643		В 5,1 км. на юго-запад от х. Пушкин, Пролетарское сельское поселение, р-н Красносулинский, Ростовская обл.

Начальник Управления
земельно-имущественных отношений
и муниципального заказа
Красносулинского района

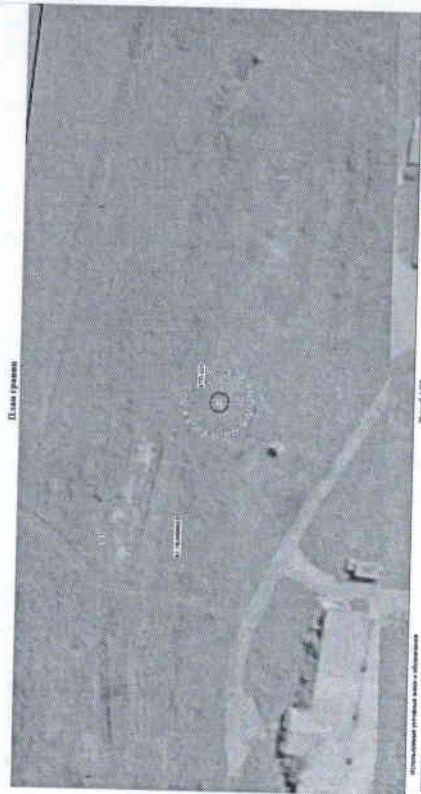


О.А. Минакова

Приложение №2
к распоряжению
Управления земельно-
имущественных отношений и
муниципального заказа
Красносулинского района
от 13.10.2023 № 271

ГРАНИЦЫ
публичного сервитута
1. Чертеж границ публичного сервитута

Схема расположения публичного сервитута для эксплуатации объекта "КТП № 331 ВЛ-6 в/в Комплекс ПС Ш-11"



- граница участка в границах публичного сервитута
 - ось, линия электропередачи, КТП
 - граница земельного участка
 - граница земельного участка
 - объект недвижимости, сервитута
 - граница земельного участка
 - граница земельного участка

2. Описание местоположения границ публичного сервитута

Раздел 1		
Сведения об объекте		
№ п/п	Характеристики объекта	Описание характеристик
1	2	3
1	Местоположение объекта	Российская Федерация, Ростовская область, Красносулинский район
2	Площадь объекта ± величина погрешности определения площади (Р ± ΔР)	23 кв м ± 2 кв м
3	Иные характеристики объекта	Публичный сервитут устанавливается в целях эксплуатации воздушной линии электропередачи "КТП № 331 ВЛ-6 в/в Комплекс ПС Ш-11" (согласно п.3 ст.3.6 №136-ФЗ от 25.10.2001 г. «О введении в действие Земельного кодекса Российской Федерации»). Срок установления публичного сервитута - сорок девять лет (согласно п.1 ст. 39.45 ЗК РФ). Правообладатель: Публичное акционерное общество "Россети Юг", ОГРН 1076164090996, ИНН 6164266561 Контактная информация: 344002, Россия, г. Ростов-на-Дону, ул. Большая Садовая, 49, адрес электронной почты: office@grosseti-yug.ru

ОПИСАНИЕ МЕСТОПОЛОЖЕНИЯ ГРАНИЦ Публичный сервитут для эксплуатации объекта "КТП № 331 ВД-6 кв Комплекс ПС Ш-11" (наименование объекта, местоположение границ которого описано (далее-объект))									
Раздел 2									
Сведения о местоположении границ объекта									
Обозначение характерных точек границ	Координаты, м		Метод определения координат характерной точки	Средняя квадратическая погрешность положения характерной точки (М), м	Описание обозначения точки на местности (при наличии)				
	X	Y							
1	2	3	4	5	6				
1	482851.14	2235974.16	Аналитический метод	0,1	-				
2	482851.87	2235974.90	Аналитический метод	0,1	-				
3	482852.14	2235975.90	Аналитический метод	0,1	-				
4	482852.08	2235976.35	Аналитический метод	0,1	-				
5	482851.76	2235977.72	Аналитический метод	0,1	-				
6	482851.55	2235978.26	Аналитический метод	0,1	-				
7	482850.82	2235978.99	Аналитический метод	0,1	-				
8	482849.82	2235979.26	Аналитический метод	0,1	-				
9	482849.35	2235979.20	Аналитический метод	0,1	-				
10	482848.34	2235978.96	Аналитический метод	0,1	-				
11	482847.81	2235978.75	Аналитический метод	0,1	-				
12	482847.08	2235978.02	Аналитический метод	0,1	-				
13	482846.81	2235977.02	Аналитический метод	0,1	-				
14	482846.86	2235976.56	Аналитический метод	0,1	-				
15	482847.18	2235975.20	Аналитический метод	0,1	-				
16	482847.40	2235974.66	Аналитический метод	0,1	-				
17	482848.13	2235973.93	Аналитический метод	0,1	-				
18	482849.13	2235973.66	Аналитический метод	0,1	-				
19	482849.58	2235973.71	Аналитический метод	0,1	-				
20	482850.59	2235973.95	Аналитический метод	0,1	-				
1	482851.14	2235974.16	Аналитический метод	0,1	-				

Обозначение характерных точек границ	Координаты, м		Метод определения координат характерной точки	Средняя квадратическая погрешность положения характерной точки (М), м	Описание обозначения точки на местности (при наличии)
	X	Y			
1	2	3	4	5	6
1	-	-	-	-	-
Часть №-	-	-	-	-	-

ОПИСАНИЕ МЕСТОПОЛОЖЕНИЯ ГРАНИЦ Публичный сервитут для эксплуатации объекта "КТП № 331 ВД-6 кв Комплекс ПС Ш-11" (наименование объекта, местоположение границ которого описано (далее-объект))										
Раздел 3										
Сведения о местоположении измененных (уточненных) границ объекта										
1. Система координат МСК-61, зона 2										
2. Сведения о характерных точках границ объекта										
Обозначение характерных точек границ	Существующие координаты, м		Измененные (уточненные) координаты, м	Метод определения координат характерной точки	Средняя квадратическая погрешность положения характерной точки (М), м	Описание обозначения точки на местности (при наличии)				
	X	Y					X	Y		
1	2	3	4	5	6	7	8			
-	-	-	-	-	-	-	-			
3. Сведения о характерных точках части (частей) границы объекта										
Обозначение характерных точек границ	Существующие координаты, м		Измененные (уточненные) координаты, м	Метод определения координат характерной точки	Средняя квадратическая погрешность положения характерной точки (М), м	Описание обозначения точки на местности (при наличии)				
	X	Y					X	Y		



Начальник Управления
земельно-имущественных отношений
и муниципального заказа
Красносуллинского района

О.А. Минова